



Université
Paris Cité

ÉCOLE DOCTORALE 624 SCIENCES DES SOCIÉTÉS



CATALOGUE DE FORMATION



ANNÉE UNIVERSITAIRE 2025/2026

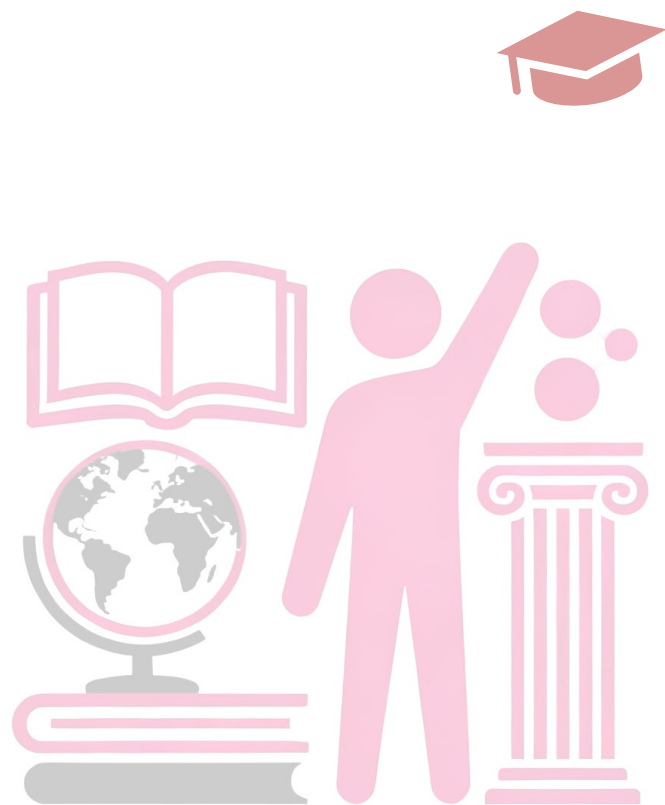
<https://ed624.u-paris.fr/>

VERSION DU 22/12/2025



Table des matières

INTRODUCTION	5
CATALOGUE DES FORMATIONS PROPOSÉES PAR L'ÉCOLE DOCTORALE.....	9
L'enquête par entretien	9
Atelier d'initiation à la numérisation 3D du patrimoine avec la photogrammétrie	10
Atelier d'initiation aux systèmes d'information géographiques pour les sciences sociales	11
Collecte de données dans la thèse : cadre réglementaire et éthique, démarches et outils	12
Approches longitudinales et méthodes biographiques en recherche	14
Carrières dans le monde académique : socialisation, collaborations, internationalisation.....	15
Formation aux méthodes de recherche qualitatives et « alternatives » de l'enquête de terrain, et formation à la recherche par la recherche	17
Production de figures avec Illustrator.....	19
Géovisualisation avec les <i>notebooks</i> Observable	20
Initiation à la cartographie thématique avec Magrit	21
Analyse et cartographie de données spatiales avec le logiciel R.....	22
Brouillon, Ratures, Essai : Faciliter la thèse	23
ANNEXES.....	25
ATTESTATION DE SUIVI DE FORMATION.....	25
Portfolio doctoral de compétences	26



INTRODUCTION

90 heures de formation les trois premières années

Conformément à l'arrêté du 25 mai 2016 et aux décisions du Conseil de l'École Doctorale du 18 novembre 2019, les étudiant.e.s inscrit.e.s en thèse de doctorat doivent réaliser au moins 90 heures de formation pendant les trois premières années de leur doctorat. Il convient de consigner ces heures dans le portfolio (en annexe de ce document et en ligne sur le site de l'ED).

Ces formations sont de six types :

1. Présence à des **colloques, journées scientifiques et séminaires**, quel que soit le laboratoire, pour 50 % (maximum) des heures ;
2. **Formations proposées par l'ED 624** dans ce catalogue ;
3. En complément de leur formation disciplinaire, un certain nombre de formations transversales permet aux doctorant.es d'acquérir des outils utiles à la réalisation de leur projet professionnel. Des formations sont délivrées par le **Département de formation des doctorant.e.s d'Université Paris Cité** : <https://doctorat.u-paris.fr/catalogue/>. Les **bibliothèques d'Université Paris Cité**, en collaboration avec le Collège des écoles doctorales (CED) proposent également un catalogue complet de formations centrées sur la recherche documentaire, la gestion bibliographique, la rédaction de la thèse, la publication et l'identité numérique du chercheur ;
4. Autres **initiatives** du doctorant ou de la doctorante, telle que la participation à un comité de rédaction d'une revue, ou l'organisation d'un séminaire par exemple ;
5. En outre, il est obligatoire d'avoir assisté à au moins deux **soutenances de thèse**.
6. **Ethique** : la formation à l'éthique est obligatoire. Les doctorant.es sont invité.es à approfondir leur formation en éthique de la recherche (séminaires, moocs proposés par les établissements tutelles de leur unité de recherche : universités, Inserm, IRD, CNRS...) afin de connaître et respecter les grands principes éthiques (égalité, bienveillance, justice, non-malfaisance) et **d'intégrité scientifique**. Les doctorant.es en concertation avec le directeur-trice de thèse doivent s'interroger très rapidement sur la nécessité de solliciter l'avis d'un **comité d'éthique de la recherche** en soumettant leur protocole de recherche (information préalable, consentement, inclusion, collecte de données...) que cette recherche ait lieu en France ou à l'étranger (dans ce cas prendre connaissance des législations et des règles en vigueur dans le pays concerné).

L'ED 624 favorise et soutient l'auto-organisation de séminaires, de journées d'études et de colloques proposés par les doctorant.e.s eux-elles-mêmes.

Les doctorant.e.s bénéficiant d'une dérogation pour une inscription en quatrième année ou plus, ont également la possibilité de suivre les formations de l'ED, mais ils n'ont plus d'obligation à le faire.

Séminaires ouverts des laboratoires de l'ED

Les laboratoires associés à l'École Doctorale 624 organisent régulièrement des séminaires, des journées d'étude, des colloques. Ces activités peuvent être validées comme formation doctorale. Nous vous invitons à consulter les sites des laboratoires pour connaître leur programme :

Département 1

Centre d'anthropologie culturelle
CANTHEL – EA 4545
<http://www.canthel.fr/index.php>

Centre Population et Développement
CEPED – UMR 196
<http://www.ceped.org/>

Centre de recherche sur les liens sociaux
CERLIS – UMR 8070
<http://www.cerlis.eu>

Centre de recherche médecine, sciences, santé, santé mentale, société
Cermes3 – UMR 8211
<http://www.cermes3.cnrs.fr/fr/>

Laboratoire du Changement Social et Politique
LCSP – EA 7335
<https://lcsp.u-paris.fr/>

Centre de Recherches en philosophie, sociologie, sémiologie et politique
PHILÉPOL – EA 7538
<https://shs.u-paris.fr/laboratoires/philepol/>

Unité de Recherches Migrations et Société
URMIS – UMR 205
<http://www.urmis.fr/>

Laboratoire Anthropologie et Ecologie de l'Emergence des Maladie, Département de santé globale, Institut Pasteur
<https://research.pasteur.fr/fr/team/anthropology-and-ecology-of-disease-emergence/>

Département 2

Anthropologie et Histoire des Mondes Antiques /
ANHIMA – UMR 8210
<http://www.anhima.fr/>

Centre d'études en sciences sociales sur les mondes africains, américains et asiatiques / **CESSMA** – UMR245
<https://www.cessma.org/>

GÉOGRAPHIES-CITÉS – UMR 8504
<https://geographie-cites.cnrs.fr/>

Europe États-Unis Empires-Post-Empires, Cultures, Histoire, Littératures, Longue Durée et Sciences Sociales
ECHELLES – UMR 8264
<https://echelles.u-pariscite.fr/>

Laboratoire Dynamiques Sociales et Recomposition des Espaces
LADYSS – UMR 7533
<https://www.ladyss.com/>

Laboratoire interdisciplinaire des énergies de demain
LIED – UMR 8236
<https://liedlab.net/>

Pôle de Recherche pour l'Organisation et la Diffusion de l'Information Géographique / **PRODIG** – UMR 8586
<http://www.prodig.cnrs.fr/>

Environnements numériques, Cultures Architecturales et Urbaines
EVCAU – EA 7540
<http://www.evcau.fr/>

Autres formations recommandées

Formations thématiques à distance, MOOC gratuits en provenance des universités telles que : <https://www.fun-mooc.fr>

Quelques exemples :

- Ethique de la recherche (Réf. 91001)
- Intégrité scientifique dans les métiers de la recherche (Réf. 28007)
- Rédiger et publier un article scientifique (Réf. 194001)
- SHS et Gestion des Epidémies (Réf. 96026)

Principe de comptabilité des heures

- Les ateliers et séminaires scientifiques comptent pour le nombre d'heures qu'ils représentent (par exemple, l'Atelier de méthode d'enquête par entretien compte pour 9 heures = 3 séances de 3 heures ; à condition d'avoir effectivement suivi les 3 séances) ;
- La participation à une journée d'étude ou à un colloque de l'ED 624 compte pour 6 heures ;
- La participation à un comité d'organisation d'une journée d'étude ou d'un colloque compte pour 6 heures ;
- L'assistance à des soutenances compte pour 3 heures par soutenance.

Un modèle d'attestation à remplir et à faire signer au responsable de la formation suivie se trouve sur le site de l'ED et peut être téléchargé. Vous le trouverez également en Annexe de cette brochure.

Séjours à l'étranger

En cas de séjour long à l'étranger ou en province (pour une enquête, un échange international, etc), le doctorant peut être dispensé de la validation des 30 heures de formation au cours d'une année universitaire. Il s'engage toutefois à valider ces 30 heures les années qui précèdent ou suivent son départ. La validation d'au moins 90 heures de formation au cours des années d'inscription en doctorat est une condition nécessaire pour déposer un dossier de demande d'autorisation de soutenance.

La formation est un engagement

En tant que doctorant.e, vous êtes chercheur.e et éventuellement enseignant.e : vous êtes un ou une professionnel.le junior de la recherche et de l'enseignement supérieur. Cette formation est donc de la formation continue de professionnels.

Être inscrit à une formation constitue un engagement à respecter face à vos pairs.

S'inscrire à une formation, engage à :

- a) Être présent pendant toute la durée de la formation
- b) Prévenir d'un désistement ou absence au plus tôt
- c) S'excuser avec un justificatif en cas d'impossibilité d'assister à la formation

Vos interlocutrices et interlocuteurs

L'École Doctorale 624 est structurée en 2 départements (voir page 6). Vos interlocuteurs privilégiés pour les renseignements, comme cela est indiqué ci-dessous, sont **Sarah Rahmani (Département 2)** et **Jérôme Brocheriou (Département 1)**, gestionnaires de l'École Doctorale.

Si vous souhaitez proposer des séminaires ou exprimer des besoins de formation, vous pouvez directement contacter la directrice et le directeur de l'ED 624, Véronique Petit et Antoine Rebérioux qui restent à votre écoute à ce sujet. Les représentants des doctorants au conseil de l'ED 624 peuvent également être sollicités et pourront être le relai des besoins en formations doctorales formulés par les doctorants.

L'enquête par entretien

Responsable : Elsa RAMOS, MCF HDR, CERLIS – UMR 8070
Catégorie : ☒ scientifique ☐ professionnelle ☐ généraliste
Public concerné : doctorant.e.s en SHS
Durée (heures) : 9h

Descriptif :

L'atelier a pour objectif de voir ou de revoir différents moments du protocole d'enquête par entretiens en articulation avec les questions des doctorants : de la définition de la problématique, aux techniques d'analyse de contenu, en passant par les outils qui aident à l'explicitation et à la structuration des hypothèses et des résultats d'analyse (plan, titres, schémas, typologie...). Les interventions des uns soulèvent, par effet de miroir et d'associations d'idées, des questions et des réflexions pour les autres. Les échanges permettent de manière plus individualisée de s'interroger sur ce qui est transversal et sur ce qui est spécifique aux objets de recherche et aux préoccupations de chacun(e). Le statut de la comparaison internationale, l'intérêt ou non de multiplier les versions pour un objet d'enquête donné (interroger les élèves et les enseignants, les deux membres d'un couple...), l'intérêt d'enregistrer ou ses limites notamment dans les enquêtes menées par entretiens et par observation participante, la traduction des entretiens, quand ils ont été réalisés dans une autre langue que le français, sont des exemples de questions récurrentes posées dans les ateliers des années précédentes. L'atelier permet également d'aborder des aspects plus pratiques à la demande des doctorants : comment se déroule un jury de thèse ? Combien d'entretiens faut-il en thèse ? Quand doit-on commencer à écrire ? Doit-on faire tous les entretiens avant d'en commencer l'analyse ? Etc

Calendrier :

- 31 mars 2026 de 9h30 à 12h30
- 1^{er} avril 2026 de 9h30 à 12h30
- 8 avril 2026 de 9h30 à 12h30

Lieu : Salle de réunion F-673

Sorbonne - Galerie Gerson | escalier G2, 1^{er} étage
54, rue Saint Jacques | 75005 Paris

(la carte étudiante ou le certificat de scolarité à jour sera exigé pour l'accès au site de la Sorbonne)

Inscription obligatoire à formuler via Amethis :



Atelier d'initiation à la numérisation 3D du patrimoine avec la photogrammétrie

Responsable : Gaël SIMON, MCF en histoire de l'architecture, EVCAU, ENSA PVS

Catégorie : ☒ scientifique ☐ professionnelle ☐ généraliste

Durée (heures) : 6h sur une journée

Public concerné : Cette formation s'adresse à toutes celles et ceux qui ont besoin dans leur recherche de faire des relevés sur le terrain, quelle que soit la discipline (anthropologues de terrain, architectes, géographes, historiens/archéologues/épigraphistes...).

Descriptif :

Après une introduction sur l'histoire, les principes de base de la photogrammétrie et les domaines d'utilisation, nous effectuerons un exercice de numérisation d'un objet patrimonial (façade d'édifice ou objet) depuis les prises de vue jusqu'aux modèles 3D sous forme de nuage de point et de mesh et les exploitations qu'il est possible d'en faire (orthophotographie, plan et relevé de façade, coupe, objet 3D manipulable...).

Les inscriptions sont limitées à 12 personnes par séance.

Calendrier :

- Mercredi 11 mars 2026 de 10h00 à 13h00 puis de 14h00 à 17h00

Lieu : L'atelier se déroulera dans l'une des salles de l'École Nationale Supérieure d'Architecture de Paris Val-de-Seine, 3, quai Panhard et Levassor, 75013 Paris, et il est demandé d'apporter son ordinateur (PC privilégié).

Inscription obligatoire à formuler via Amethis :



Atelier d'initiation aux systèmes d'information géographiques pour les sciences sociales

Responsable : Gaël SIMON, MCF en histoire de l'architecture, EVCAU, ENSA PVS

Catégorie : ☒ scientifique ☐ professionnelle ☐ généraliste

Durée (heures) : 12h sur deux journées

Public concerné : Cette formation s'adresse à toutes celles et ceux qui ont besoin dans leurs recherches de traiter des données spatiales et de cartographier des phénomènes, quelle que soit la discipline (anthropologues, architectes, géographes, historiens, archéologues, sociologues...).

Descriptif :

Après une introduction présentant les concepts fondamentaux des SIG et leur importance dans l'analyse spatiale dans différents domaines d'utilisation nous apprendrons à manipuler le logiciel Qgis dans le but de collecter, stocker et gérer des données géographiques. Nous créerons de nouvelles couches de données qu'il sera possible de croiser. Le géoréférencement de plan ancien sera également évoqué. Il s'agira également d'apprendre à créer des cartes thématiques.

Les inscriptions sont limitées à 12 personnes par séance.

Calendrier :

- Mercredi 18 mars 2026 de 10h00 à 13h00 puis de 14h00 à 17h00
- Mercredi 25 mars 2026 de 10h00 à 13h00 puis de 14h00 à 17h00

Lieu : L'atelier se déroulera dans l'une des salles de l'École Nationale Supérieure d'Architecture de Paris Val-de-Seine, 3, quai Panhard et Levassor, 75013 Paris, et il est demandé d'apporter son ordinateur et d'installer le logiciel Qgis gratuit et libre.

Inscription obligatoire à formuler via Amethis :



Collecte de données dans la thèse : cadre réglementaire et éthique, démarches et outils

Responsables : Joseph LARMARANGE, DR IRD, UMR CEPED et
Andrainolo RAVALIHASY, Ingénieur d'Etudes IRD, UMR CEPED

Catégorie : ☒ scientifique ☐ professionnelle ☐ généraliste

Durée (heures) : 12h sur deux journées

Public concerné : Doctorants SHS

Descriptif :

Cet atelier de deux jours vise à identifier le cadre réglementaire applicable en termes de démarches éthiques et de protection des données dans le cadre d'un projet de thèse.

Dans un premier temps, après un rappel théorique des cadres applicables, il s'agira d'identifier le cadre applicable à son projet de thèse. Les données collectées sont-elles sensibles ? Faut-il collecter le consentement des participants et si oui comment ? Le protocole doit-il être soumis à un comité d'éthique / comité de protection des personnes (CPP) ? Comment être en conformité avec le RGPD ? Une AIPD (analyse d'impact en protection des données) est-elle nécessaire ?

Dans un second temps, au travers d'ateliers pratiques en sous-groupes, il s'agira :

1. de réaliser un schéma de données permettant d'identifier les différentes étapes du circuit des données, les acteurs concernés, les supports et plateformes utilisées ;
2. de commencer la rédaction d'un plan de gestion de données sur la plateforme <https://dmp.opidor.fr/> ;
3. de préparer la déclaration de traitement des données pour inscription au registre de traitement de données de sa tutelle (UP Cité ou tutelle partenaire) et envoi au délégué à la protection des données.

Journée 1 : matin

- Cadre général du RGPD
- Qu'est-ce qu'une donnée personnelle ? sensible ? anonyme ? pseudonymisée ?
- Loi Jardet en France : quelles recherches sont concernées ? Quelles implications ?
- Qu'est-ce qu'un traitement de données ? Qu'est-ce que le registre des traitements ?
- Qu'est-ce qu'un plan de gestion des données ?
- Identifier les démarches requises selon sa recherche

Journée 1 : après-midi

- Identification de plusieurs sous-groupes. Chaque sous-groupe travaillera sur le projet de thèse d'un des participants
- Principes d'un schéma de données ? Quelles questions se poser ? Que doit-on représenter ?
- Réalisation par sous-groupe du schéma de données applicable au projet étudié
- Présentation des plans de gestion de données et de la plateforme Opidor
- Création d'un draft de plan de gestion de données

Journée 2 : matin

- Présentation du registre de traitement de données de l'Université
- Remplissage du formulaire de déclaration du traitement de données tout en amendant en parallèle le plan de gestion de données

Journée 2 : après-midi

- Mise en commun des groupes
- Discussions collectives
- Évaluation des deux journées

Dates :

- Jeudi 16 avril 2026
- Vendredi 17 avril 2026

Horaire et lieu à définir

Inscription obligatoire à formuler via Amethis :



Approches longitudinales et méthodes biographiques en recherche

Responsable : Monique BERTRAND, Directrice de Recherche IRD, CESSMA

Catégorie : ☒ scientifique ☐ professionnelle ☐ généraliste

Public concerné : toutes disciplines

Durée (heures) : 9h (3 séances de 3h)

Descriptif

Cette formation sensibilise les doctorant.e.s au traitement du temps dans leurs matériaux de recherche. Elle s'adresse aux étudiant.e.s de toutes les disciplines relevant de l'ED 624, en situation de produire des données d'enquête, qualitatives ou quantitatives, ou de collecter les données de sources déjà constituées. Elle soulève les problèmes méthodologiques posés par la temporalité de ces données, de leur collecte à leur analyse.

Séance 1 – Les enjeux et prérequis des suivis longitudinaux sont abordés au regard des approches transversales plus habituellement menées dans les sciences sociales. Ces suivis, accessibles aux doctorant.e.s, sont présentés selon leur classement en méthodes rétrospectives d'une part, parmi lesquelles les biographies, et passages répétés d'enquête d'autre part, parmi lesquels différents usages et méthodes de suivi « en continu » sont exposés.

Séance 2 – Les méthodes biographiques sont ensuite présentées comme un cas particulier d'investigation entre histoires individuelles et « grande Histoire ». Leur portée en sciences sociales s'est depuis longtemps élargie des récits personnels aux biographies familiales. Les questions de l'exhaustivité et de la quantification des données sont posées. Elles montrent comment différentes disciplines, de l'histoire et de l'anthropologie à la géographie, la démographie et la sociologie, se sont emparées des méthodes rétrospectives, et la portée heuristique des calendriers de vie.

Séance 3 – La dernière partie est consacrée à l'histoire d'autres objets d'analyse que les individus : comment faire leur biographie ? Si les sciences sociales ont banalisé les notions de cursus, de parcours, de trajectoire, comment les appliquer à la mesure d'autres temporalités, géographiques ou économiques par exemple ? Selon quels curseurs et précautions méthodologiques investiguer les effets de générations et comparer les cycles de vie de ces objets.

Dates :

- Séance 1 : mardi 13 janvier 2026 de 15h00 à 18h00
- Séance 2 : mardi 20 janvier 2026 de 15h00 à 18h00
- Séance 3 : mardi 27 janvier 2026 de 15h00 à 18h00

Lieu : salle 105, 1er étage, bâtiment Olympe de Gouges
Campus des Grands Moulins – 8 place Paul RICOEUR - 75013 Paris

Inscription obligatoire à formuler via Amethis



Carrières dans le monde académique : socialisation, collaborations, internationalisation

Responsable : WAGNER Izabela, PU, URMIS
Catégorie : ☒ scientifique ☒ professionnelle ☐ généraliste
Durée (heures) : 12h
Public concerné : doctorant.e.s (D1 à D3)
Période : printemps 2026

Descriptif :

En adoptant la perspective de la sociologie du travail et des carrières appliquée à l'univers de la recherche académique, je propose un enseignement ciblé sur la socialisation des doctorants (les relations avec les directrices – directeurs de thèse), les collaborations avec les collègues, la participation aux activités scientifiques en France et à l'étranger (projets, conférences, stages...). Ce cours va au-delà du transfert de *soft skills* et du passage de quelques *trick of trade* d'une personne expérimentée. Nous discuterons aussi des questions sur les contraintes liées à la pratique de la recherche - la censure et l'auto-censure.

La source de cette formation sur les carrières scientifiques est le résultat de mes recherches ethnographiques sur le terrain (qui sont aussi le thème de mon HDR soutenu en 2012) réalisées dans le cadre de plusieurs systèmes académiques (France, États-Unis, Pologne, Allemagne, Chine, Italie). Son but est d'aider les doctorants à comprendre comment fonctionne le monde de la recherche et à devenir chercheuse, chercheur accompli(e) et engagé(e) dans ce parcours de plus en plus internationalisé.

J'ai pu enseigner ce cours aux doctorants de sociologie à l'Université de Varsovie (2012-2014), aux doctorants en Sciences de la Vie à l'IIMBC (International Institut of Molecular and Cell Biology à Varsovie – 2010-2014) et aux doctorants en biologie (University of California – Davis- 2023). L'an dernier, ce cours a été suivi avec un grand intérêt à l'ED 624 – cette version comporte les extensions demandées par les participants.

Je continue à travailler scientifiquement en étudiant les parcours de chercheur.e.s/intellectuel.le.s exilé.e.s et les pratiques d'autocensure dans l'écriture scientifique.

Liste de mes publications sur le sujet (à titre indicatif – ceci n'est pas l'unique littérature de support pour le cours) :

1. 2022 - "Auto-censura (Self-censorship) - an Ordinary and Integral Part of Research Life (?)", *Zoon Politikon* 13; DOI: 10.4467/2543408XZOP.22.005.16308
2. 2022 - avec Mariusz Finkielsztajn "The sense of meaninglessness in bureaucratized science", *Social Studies of Science*, Fall - on-line first. DOI: 10.1177/03063127221117227
3. 2020 - "The Unexpected Effect of Coronavirus: The Re-Birth of Sociology [and Sociologists]?!", *Thesis Eleven*, - Springer Journal; <https://thesiseleven.com/2020/08/04/the-unexpected-effect-of-coronavirus-the-re-birth-of-sociology-and-sociologists/>

4. 2017 "Transmobility - A Cosmopolitan Process? Discriminations & Auto-discriminations of/by Transnational Professionals in the Research and Academia World" in **Transnational Scientific Mobility. Perspectives from the North and the South** - eds. Thais Franca e Beatriz Padilla; DOI: 10.15847/CIESIUL/ SMOBILITY ISBN: 978-972-8048-16-7; pp 91-116.
<https://repositorio.iscte-iul.pt/bitstream/10071/14498/5/Ebook.pdf>
5. 2016. "Sociology of Excellence(s) in the Knowledge Society" dans **Rhetorics, discourse and knowledge**, eds. Zaleska. M, Okólska, U.; Peter Lang Publishing House. (pp:101-129)
6. 2015: "Between Double Absence and Transnational Professional - the unrevealed side of scientific mobility" **Revista Comunicação e Sociedade**; Minho University, Portugal, open access: <http://revistacomsoc.pt/index.php/comsoc/article/view/2288> ISSN: 1645-2089e-ISSN: 2183-3575 pp.: 401-420.
7. 2014 "Works and Career Aspects of Ghetto Laboratories" **Re-searching Scientific Careers**, eds. Katarina Pripic, Inge van deer Weijden, Nadia Ashuelova, special issue of *Social Studies of Science* by Russian Academy of Science and ESA RN STS. pp.:145-170.
8. 2013 „What is "genius" in arts and "brain drain" in life-science. The relevance of Chicago School heritage in the studies of professional elite-worlds." dans **The Chicago School Diaspora - Epistemology and Substance**. eds. Jacqueline Low & Gary Bowden; MacGill and Queens University Press, – Canada. (pp. 272-286)
9. 2009. "How to manage scientists? Lab-leader's job- tricky task" in **Socjologiczne, pedagogiczne i psychologiczne problemy organizacji i zarządzania**, red. Banaszak, Doktor; Poznan, wyd. Wyższej Szkoły Komunikacji i Zarządzania, 2009: 131-160. Poland
10. 2006 "Career Coupling. Career Making in the Elite Worlds of Musicians and Scientists". **Qualitative Sociology Review**, Vol. II Issue 3. Retrieved March, 2009 http://www.qualitativesociologyreview.org/ENG/archive_eng.php pp.: 78-98.

EDITED VOLUME - "Working/Living — in//with/for—Science/Social Sciences/Humanities." **Zoon Politikon**, nr. 11/ 2020 avec Emilia Araujo - Minho University - Portugal.

Dates et lieu :

séance 1 : mercredi 04 février 2026 de 14h à 16h en Salle 105 (bât. Olympe de Gouges)
séance 2 : mercredi 11 février 2026 de 14h à 16h en Salle 105 (bât. Olympe de Gouges)
séance 3 : mercredi 4 mars 2026 de 14h à 16h en Salle 105 (bât. Olympe de Gouges)
séance 4 : mercredi 11 mars 2026 de 14h à 16h en Salle 105 (bât. Olympe de Gouges)
séance 5 : mercredi 18 mars 2026 de 14h à 16h en Salle 105 (bât. Olympe de Gouges)
séance 6 : mercredi 25 mars 2026 de 14h à 16h en Salle 105 (bât. Olympe de Gouges)

Inscription obligatoire à formuler via Amethis



Formation aux méthodes de recherche qualitatives et « alternatives » de l'enquête de terrain, et formation à la recherche par la recherche

Responsables : GEORGES Isabel, DR IRD, CEPED

CARDOZO Vanessa, Anthropologue de l'alimentation, CEPED

Catégorie : ☒ scientifique ☐ professionnelle ☐ généraliste

Durée (heures) : 12h sur quatre jours

Public concerné : doctorant.e.s (D1) notamment en sociologie, anthropologie, ethnologie, sciences politiques

Objectifs de la formation :

1. Sensibiliser vers une pratique croisée de différentes méthodes qualitatives d'enquête de terrain à partir de l'étude d'un quartier.
2. Explorer leurs questions de recherche à partir d'un quartier de vie, d'habitation ou de travail, en développant une méthodologie fondée sur les témoignages des résidents, sur les paysages linguistiques, les histoires de vie et transmission de savoirs alimentaires, langagiers ou autres.
3. Discuter sur les liens entre choix d'objets/sujets de recherche et les trajectoires biographiques des propres chercheuses.
4. S'interroger sur les liens entre dispositifs d'enquête, territoires et conjonctures de réalisation des enquêtes (Amérique du Sud)

Descriptif de la formation :

Trouver sa place : quelle place ?

La question de la place, de la production de l'espace et des lieux de vie est à la fois un objet de recherche et un excellent support pédagogique pour y saisir à travers des méthodes de recherche qualitatives (observation participante, entretiens biographiques, photo-élicitation, etc.) différentes dynamiques sociales qui s'y matérialisent, qu'elles aient trait à des thématiques comme le travail, la migration ou le savoir sous différentes formes.

I) C'est la raison pour laquelle nous proposons dans ce module optionnel destiné notamment à des doctorants en première ou deuxième année de thèse en sociologie, anthropologie, sciences politiques, histoire des sciences, etc. de s'associer à une pratique croisée de différentes méthodes qualitatives d'enquête de terrain à partir de l'étude d'un quartier. Ces notions d'espace et de lieux nous semblent particulièrement intéressants à étudier en mettant en regard le mobile et l'immobile, le déplacement et la sédentarité pour dépasser ces dichotomies et rendre compte de leurs formes diverses et de leur intrication dans la production sociale de l'espace, de la manière d'y faire lieu et d'y prendre place. Le quartier s'offre en ce sens comme un laboratoire où les histoires des résidents de plus ou moins longue date s'entrecroisent et s'entrechoquent parfois,

s'entremêlent aussi, donnant à voir la multiplicité des strates d'un même espace et de ses significations selon la façon dont chacun y négocie sa place et la place ou l'absence de place des autres

Nous envisageons donc d'explorer ces questions à partir d'un quartier de vie ou de travail, en développant une méthodologie fondée sur les témoignages des résidents, sur les paysages linguistiques, les histoires de vie et transmissions de savoirs alimentaires, langagiers ou autres. Notre démarche sera fondée sur la photo, la photo-histoire-élicitation, la vidéo ainsi que sur l'observation participante dans certains lieux de vie (travail, familles, associations).

II) La proposition méthodologique englobe des approches qualitatives combinées, telles que l'analyse conjoncturelle, les enquêtes sur les indicateurs sociaux, l'ethnographie, les entretiens, l'observation participante, les ateliers participatifs et les reconstructions biographiques. Il s'agit d'expérimenter des modes d'investigation situés, attentifs aux échelles de la vie quotidienne et aux trajectoires des sujets, afin de construire des lectures ancrées dans les marges – spatiales, politiques et épistémiques – des contextes urbains latino-américains. En observant l'intersection entre les formes de travail précaires, informelles ou plateformes et les modes de vie – tels que les occupations urbaines ou l'accès au logement social – nous mettons en évidence la production sociale de territoires marqués par des inégalités historiques et des luttes pour la reconnaissance et l'appartenance. Comment, dès lors, aborder ces questions méthodologiquement ? Quels outils permettent de saisir ces interconnexions dans leurs multiples strates ?

Dans une perspective de formation à la recherche par la recherche, nous souhaitons associer à ce projet, dès les enquêtes de terrain, des doctorants dès l'année universitaire 2025-2026.

Effectif (nombre de places) maximum par session : 20

Dates :

- Mardi 2 décembre 2025 de 14h à 17h, salle Avogadro A
- Vendredi 5 décembre 2025 de 14h à 17h, salle Cordier C
Campus St Germain des Prés - 45, rue des Saint Pères - 75006 Paris
- Mardi 9 juin 2026 de 14h à 17h (*salle à venir*)
- Vendredi 12 juin 2026 de 14h à 17h (*salle à venir*)

Inscription obligatoire à formuler via Amethis :



Production de figures avec Illustrator

Responsable : BEROUD Antoine, Ingénieur d'études, Centre pour l'analyse spatiale et la géovisualisation (UAR 2414 RIATE)

Catégorie : ☒ scientifique ☒ professionnelle ☐ généraliste

Durée (heures) : 6h

Public concerné : Toute personne désirant créer ou retravailler des figures vectorielles dans un logiciel de DAO, en particulier dans un contexte académique ou scientifique. 18 participants maximum.

Descriptif :

La production de figures de qualité (cartes, graphiques, schémas) constitue un enjeu essentiel dans la diffusion de travaux scientifiques. Si les logiciels de traitement de données et de cartographie (tels que R, QGIS ou Magrit) permettent d'obtenir des sorties fiables et reproductibles, il peut être nécessaire de les retravailler afin d'en renforcer la lisibilité et la clarté. C'est là qu'interviennent les logiciels de DAO comme Adobe Illustrator, qui offrent une maîtrise fine de l'aspect graphique des productions et permettent de préparer des figures adaptées à la publication, à la communication scientifique ou à la vulgarisation.

Avec une approche pratique, il s'agira de reprendre des sorties graphiques de QGIS, Magrit et R pour illustrer comment les modifier pour obtenir quelque chose de plus travaillé.

Les thèmes abordés pourront varier selon les connaissances des participant.es :

- Gérer facilement les couleurs / le texte
- Création de motifs / Création de symboles
- Gérer son espace de travail / Raccourcis clavier
- Gérer les plans de travail / Ajout de documents liés
- Export des documents (différents formats)

Une expérience préalable en cartographie ou en design graphique n'est pas requise.

Date et lieu à venir : *(entre février et juin 2026, formation sur une journée)*

Inscription obligatoire à formuler via Amethis :



Géovisualisation avec les *notebooks* Observable

Responsable : LAMBERT Nicolas, Ingénieur de Recherche, Centre pour l'analyse spatiale et la géovisualisation (UAR 2414 RIATE)

Catégorie : ☒ scientifique ☐ professionnelle ☐ généraliste

Durée (heures) : 12h

Public concerné : Toute personne désirant analyser et visualiser des données spatiales dans un environnement interactif.

Descriptif :

Les *notebooks* Observable sont des environnements interactifs en ligne qui permettent de combiner du code, des données, des visualisations et du texte explicatif dans un même document (*literate programming*). Développés par Mike Bostock (créateur de la bibliothèque de visualisation D3.js) et l'équipe d'Observable, ces *notebooks*, s'appuient sur le langage **JavaScript** et s'exécute directement dans le navigateur, sans installation¹. Les notebooks Observable facilitent le travail collaboratif, la diffusion de visualisations interactives et le prototypage rapide d'outils (cf. [Bostock et Ogievetsky, 2018, Observable: A Better Way to Code](#)). Ils offrent un cadre pour concevoir des géovisualisations web dans un environnement interactif, où chaque étape du travail est documentée et peut être facilement rejouée (reproductibilité).

Cette formation vous permettra de vous familiariser avec la plateforme Observable à travers une série d'exercices pratiques. Elle abordera notamment les points suivants :

- Les langages du Web
- Les bases du JavaScript
- Les notebooks Observable (fonctionnement, logique, réactivité)
- L'écosystème spatial du JavaScript
- Manipuler des données géographiques
- Réaliser des graphiques à l'aide de bibliothèques dédiées
- Réaliser des cartes thématiques interactives à l'aide de bibliothèques dédiées

Il s'agit d'un cours d'initiation : aucune connaissance préalable en JavaScript n'est nécessaire. Toutefois, une familiarité avec un autre langage de programmation, ou simplement un goût pour la programmation et l'expérimentation, constituera un atout.

Date et lieu à venir : (2026)

Inscription obligatoire à formuler via Amethis :



¹ En complément des notebooks Observable accessibles en ligne, l'Observable JavaScript peut également être utilisé dans des environnements indépendants comme **Quarto** ou **Notebooks 2.0**, ce qui permet de travailler sans passer par la plateforme en ligne.

Initiation à la cartographie thématique avec Magrit

Responsable : YSEBAERT Ronan, Ingénieur en sciences de l'information, Centre pour l'analyse spatiale et la géovisualisation (UAR 2414 RIATE)

Catégorie : ☐ scientifique ☐ professionnelle ☒ généraliste

Durée (heures) : 12h

Public concerné : Débutant, sans connaissances particulières en cartographie thématique.

Descriptif :

Les cartes thématiques sont d'excellents vecteurs de communication pour des informations statistiques avec une dimension géographique. Cette formation vise à sensibiliser ses participant.e.s aux bases théoriques que leur construction suppose et de les mettre en pratique avec un logiciel libre dédié, Magrit.

Magrit rend possible aisément la représentation de données statistiques sur des fonds de carte par l'intermédiaire de plusieurs modes de représentation conventionnels (symboles proportionnels, cartes choroplèthes, typologies) ou plus avancés (cartes lissées, carroyages, anamorphoses, etc.). Ce logiciel dispose aussi de nombreuses fonctionnalités pour optimiser la mise en page d'une carte.

Pour tendre vers un usage éclairé et autonome des fonctionnalités de Magrit, la formation abordera plusieurs aspects théoriques fondamentaux :

- Les sources de l'information géographique : Comment trouver un fond de carte et l'enrichir d'information statistique ?
- Sémiologie graphique : Quel mode de représentation graphique privilégier en fonction des données à disposition ?
- Discrétisation et symbologie : Comment définir ses bornes de classe et y associer une palette de couleurs ?
- Habillage et mise en scène de la carte : Comment optimiser les capacités de communication de la carte produite ?

Ces éléments seront directement mobilisés dans Magrit avec une série d'exercices. À l'issue de cette formation, les participant.e.s seront en capacité de créer des cartes thématiques de qualité, en autonomie et d'y apporter une expertise critique.

Date et lieu à venir : (2026)

Inscription obligatoire à formuler via Amethis :



Analyse et cartographie de données spatiales avec le logiciel R

Responsable : GIRAUD Timothée, Ingénieur de Recherche, Centre pour l'analyse spatiale et la géovisualisation (UAR 2414 RIATE)

Catégorie : ☒ scientifique ☐ professionnelle ☐ généraliste

Durée (heures) : 12h

Public concerné : Toute personne désirant analyser et visualiser des données spatiales dans un environnement favorable à la reproductibilité des résultats. 12 participants maximum.

Descriptif :

R permet depuis longtemps de traiter les données spatiales, plusieurs packages assez récents (sf, terra...) forment un socle permettant la mise en œuvre de ces traitements. La plupart des développements actuels s'appuient sur ce socle et forment un écosystème robuste qui offre aux utilisateurs la plupart des fonctionnalités autrefois réservées aux Systèmes d'Information Géographique, et cela dans un environnement favorable à la reproductibilité des résultats de recherche.

Au cours de cette formation vous aborderez les différents aspects de cet écosystème à travers une série d'exemples et d'exercices utilisant des données de natures différentes (données vectorielles et données matricielles ou raster) issues de sources administratives officielles (IGN, INSEE, Eurostat) ou de la base de données géographiques libre OpenStreetMap.

Voici les grands thèmes au programme de la formation :

- L'écosystème spatial de R
- Acquisition, traitement et analyse de données spatiales
- Cartographie thématique et sémiologie graphique
- Cartographie avec R

Si une connaissance basique de R est un prérequis, une formation préalable en géographie ou en cartographie n'est en revanche pas nécessaire.

Date et lieu :

Mercredi 15 avril 2026 de 9h à 12h puis de 13h à 16h

Judi 16 avril 2026 de 9h à 12h puis de 13h à 16h

Inscription obligatoire à formuler via Amethis :



Séminaire des doctorant.e.s en sciences humaines et sociales

Appel à communications pour l'année 2025-2026

B.R.E.F. la thèse est un séminaire doctoral de l'ED 624 organisé par les doctorant.e.s pour les doctorant.e.s. Il a lieu toutes les deux semaines sur le campus des Grands Moulins, et est suivi d'un moment de convivialité pour renforcer ou créer des liens entre les doctorant.e.s. Les interventions, destinées à un public de disciplines variées et d'une durée maximum de 20 minutes, seront suivies d'un temps d'échange entre les doctorant.e.s.

Cette année, le séminaire sera réparti en trois axes, qui peuvent se croiser :

Axe 1 : Méthodologie

Dans cet axe, il s'agit de partager nos méthodes de travail : quels outils, quels concepts, quelles approches utilisons-nous ? Peuvent-ils s'étendre à d'autres champs et à d'autres disciplines ? Quelles sont leurs limites ? Bref, comment travaille-t-on dans l'atelier du/de la chercheur.euse en sciences humaines et sociales ?

Axe 2 : La recherche est-elle sortable ?

Quelle place la recherche peut-elle avoir dans la société ? En tant que chercheurs et chercheuses, notre devoir est-il de restituer nos recherches et de les vulgariser ? Et dans ce cas, à quelle indépendance peut-on prétendre ? Bref, la recherche est-elle sortable ?

Axe 3 : Réflexivité

Le chercheur et la chercheuse sont des individus, avec des biais, des origines sociales et des intérêts propres qui nous permettent alors d'interroger notre ethos. Quel rapport devons-nous avoir aux cadres institutionnels quand ceux-ci contrarient notre éthique ? Bref, que nous fait la recherche, et que faisons-nous à la recherche ?

Les séances à plusieurs intervenant.e.s seront particulièrement appréciées, et selon les propositions reçues, nous pourrons combiner les communications dans des séances thématiques.

Chaque séance aboutira à une trace écrite qui alimentera des billets blog.

Les propositions de communication devront être envoyées sur cette adresse : breflathese@gmail.com avant le 15 septembre pour la première séance, avec un résumé de **100 à 130 mots**.

Calendrier prévisionnel :

5 novembre 2025	21 janvier 2026
19 novembre 2025	4 février 2026
3 décembre 2025	18 février 2026
17 décembre 2025	4 mars 2026
	18 mars 2026
	1 ^{er} avril 2026
	15 avril 2026

DUGUET Quentin, ECHELLES, histoire contemporaine
MARSAUD Alexandre, LADYSS, géographie environnementale
SIMO-BOTTA Yoann, ANHIMA, histoire et philosophie anciennes

ATTESTATION DE SUIVI DE FORMATION

ANNÉE UNIVERSITAIRE 2025/2026

Je soussigné.e : Cliquez ici pour entrer du texte.

responsable de la formation de type :

☐ séminaire scientifique

☐ journée d'étude

☐ atelier doctoral

☐ colloque

☐ soutenance de thèse

☐ autre : Cliquez ou appuyez ici pour entrer du texte.

intitulée de la formation : Cliquez ici pour entrer du texte.

établissement : Cliquez ici pour entrer du texte.

école doctorale et/ou laboratoire de rattachement : Cliquez ici pour entrer du texte.

dates/période de la formation : Cliquez ici pour entrer du texte.

Catégorie de la formation :

☐ scientifique

☐ professionnelle

☐ généraliste

certifie que : Cliquez ici pour entrer du texte.

a suivi les enseignements assurés dans cette formation de niveau doctoral.

Nombre d'heures totalisées : Cliquez ou appuyez ici pour entrer du texte.

Date et signature
du/de la responsable de
formation

ED 624 département 1

site Sorbonne – 54, rue Saint Jacques
Galerie Gerson, escalier G2, 1^{er} étage – 75005 Paris

ED 624 département 2

site Grands Moulins – 8, place Paul Ricoeur
Bât. Olympe de Gouges - bureau 401 – 75013 Paris



<https://ed624.u-paris.fr/>



ed624.sds@u-paris.fr



Portfolio doctoral de compétences

L'article 15 de l'arrêté du 25 mai 2016 fixant le cadre national de la formation et les modalités conduisant à la délivrance du diplôme national de doctorat exige qu'« un portfolio (...) comprenant la liste individualisée de toutes les activités du/de la doctorant-e durant sa formation, incluant enseignement, diffusion de la culture scientifique ou transfert de technologie, et valorisant les compétences qu'il/elle a développées pendant la préparation du doctorat, est réalisé. Il est mis à jour régulièrement ».

Les doctorants et doctorantes de l'ED 624 doivent participer à au moins 90 heures de formation (soit 30 heures par an durant trois années de thèse). Elles sont de cinq grands types :

1. Présence à des colloques, journées scientifiques et séminaires, quel que soit le laboratoire pour 50 % (maximum) des heures ;
2. Formations délivrées par le Département de formation des doctorants de l'Université Paris Cité :
<https://u-paris.fr/doctorat/tout-le-catalogue/>
3. Formations proposées par l'ED 624 :
<https://ed624.u-paris.fr/formation-doctorale/>
4. Autres initiatives du doctorant ou de la doctorante, telle que la participation à un comité de rédaction d'une revue, ou l'organisation d'un séminaire par exemple ;
5. En outre, tout-e doctorant-e doit avoir assisté à au moins deux soutenances de thèse.

Outre ces formations, le portfolio rend compte des activités d'enseignement, des publications, communications et activités éditoriales. Il reprend donc certaines des rubriques d'un *curriculum vitae* académique.

Pensez à garder les attestations de présence aux événements et formations (cf. le formulaire d'« Attestation suivi de formation » proposé par l'ED).

Présentation-type du portfolio

Prénom, Nom :

Date de naissance :

Numéro de carte d'étudiant :

Formation avant le doctorat :

- *Nom du diplôme, lieu, année, mention*

- *Si mémoire : titre et encadrant*

1^{re} année d'inscription en doctorat :

Financement de la thèse :

Laboratoire de rattachement :

Directeur-riche de thèse :

Co-Directeur-riche de thèse (s'il y a lieu) :

Cotutelle : Oui ☐ Non ☐ Nom de l'Université si cotutelle :

Titre de la thèse :

Composition du Comité de Suivi Individualisé (CSI) :

Formations scientifiques durant le doctorat

Présence à des colloques, journées scientifiques et séminaires :

1. Intitulé de l'évènement, date et lieu ou laboratoire (joindre au portfolio un justificatif de participation à l'évènement).
- 2.
- 3.

Communications à des colloques, séminaires et journées d'étude :

1. « Titre de votre communication », nom de l'évènement, date et lieu (joindre au portfolio un justificatif de participation à l'évènement).
2. ...
3. ...

Organisation de colloques, journées d'études, séminaires

1. Intitulé de l'évènement, date et lieu (joindre au portfolio un justificatif de participation à l'évènement).

Participation à des **formations proposées par l'ED 624** :

2. Intitulé de la formation, date et lieu (joindre au portfolio un justificatif de participation).
3. ...
4. ...

Participation à des formations proposées par le **département de formation des doctorants de l'Université de Paris** :

1. Intitulé de la formation, date et lieu (joindre au portfolio un justificatif de participation).
2. ...
3. ...

Présence à des **soutenances de thèses** :

1. Nom, titre de la thèse, date et lieu (joindre au portfolio un justificatif de participation).
2. ...

Nombre d'heures de formation suivies durant la thèse :

Enseignements

1. Nom du cours ou TD, diplôme préparé, université, nombre d'heures, dates

Vous pouvez éventuellement rédiger un petit paragraphe détaillant les objectifs, modalités et spécificités de l'enseignement.

2. ...
3. ...

Publications scientifiques

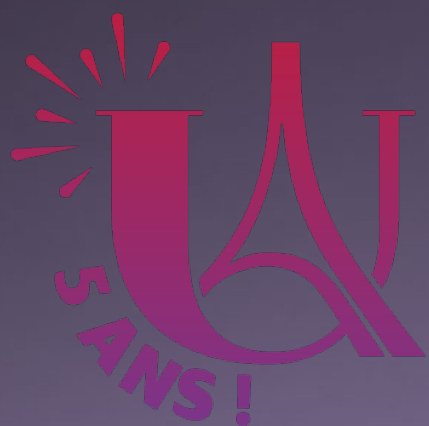
Références complètes des publications scientifiques :

- Articles publiés dans les revues à comité de lecture
- Chapitre d'ouvrage
- Comptes rendus d'ouvrages
- Rapports de recherche
- Traductions
- Autres

Activité éditoriale

Évaluations d'article : indiquer le nombre et le nom de la revue pour laquelle vous avez fait l'évaluation.

Participation à un comité de rédaction : nom de la revue et dates



Université Paris Cité



ED 624 département 1

Site Sorbonne – 54, rue Saint Jacques – 75005 Paris
Galerie Gerson, escalier G2, 1^{er} étage, bureau F-679

ED 624 département 2

Site des Grands Moulins – 8, place Paul Ricœur – 75013 Paris
Bâtiment Olympe de Gouges, bureau 401